

Ugeskrift for Norske Landmænd,

udgivet af J. Schrøder.

N^o 7.

Løverdagen den 13de Februar 1858.

2den Marg.

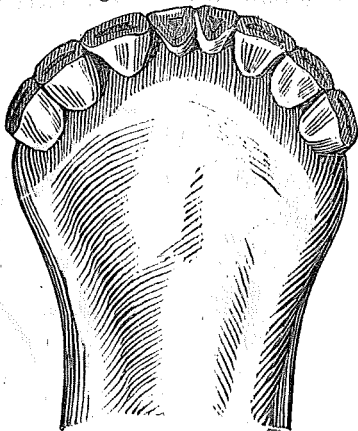
Indhold.

Hornkvægets Alder bedømt efter dets Tænder. — Om Landmandens Arbejde. — Bestanddelene og Brugen af Benmel og sur fosforsur Kalk. — Inden- og udenlandste Efterretninger. — Meteorologiske Sagtagelser.

Hornkvægets Alder bedømt efter dets Tænder.

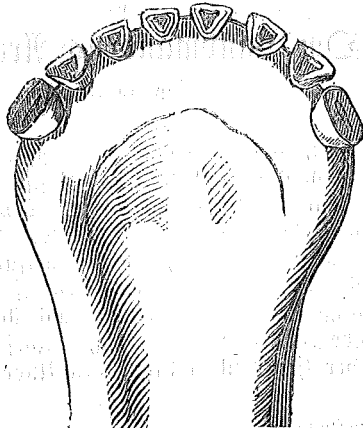
(Fortsat fra No. 5.)

Omkring denne Tid kan man se, at en Forandring dog ganske langsomt begynder at indtræde.



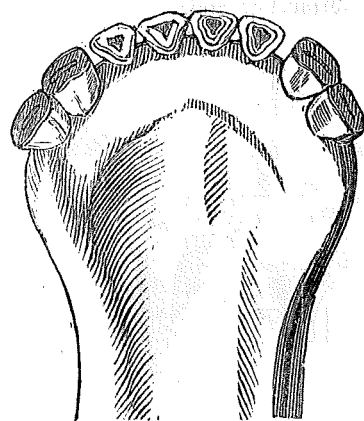
Titte Maaneder.

Ved elleve Maaneders Alderen har Af- tagelsesprocessen udvidet sig til fire Midttæn- der saaledes som i Træsnittet fremstillet. Nab-



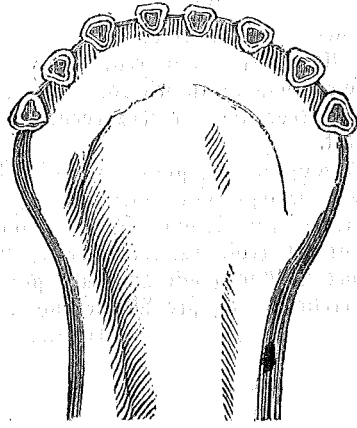
Femten Maaneder.

Midttænderne ville ikke alene være slidt ned paa Kanterne, men hele Tandens vil have aftaget i Størrelse. Der fremkommer et lidet men voksende Rum mellem dem. Tandens Tyggeflade vil ligeledes være forandret; den indre Kant er mere nedslidt end den ydre, og den brede Linie har antaget trekantet Form. Begyndelsen af denne Forandring i Form og Aftagen i Størrelse kan spores til henimod den fjerde Maaned, og vort Træsnit giver en Fremstilling af de to midtre Skjæretænder ved otte Maaneders Alderen. Midttænderne ere nu ikke over Halparten saa store som det næste Par.



Elleve Maaneder.

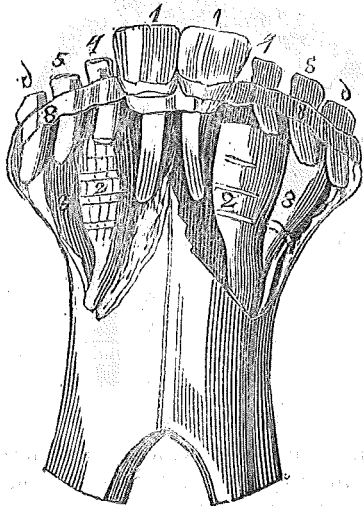
ningerne mellem Tænderne er nu aldeles synlig. Dette Træsnit viser Munden paa et ungt femten Maaneder gammelt Dyr.



Alten Maaneder.

Paa det nævnte Træsnit sees samtlige de underlige og formindskede Skjæretænder paa en Ofse atten Maaneders gammel. Man maa tro, at Dyret maa have vanskeligt for at fortære saa meget Foder, at det kan holde sig i god Stand. Saaledes forholder det sig ogsaa, og for en stor Del maa det tilskrives disse Forandringer i Tænderne og Vanskeligheden ved at nære sig paa Bete, at unge Dyr ere saa svagelige fra fyd og otte Maaneders Alderen og opad, og at de ofte ere i saa daarlig Stand. Men de erstatte dog denne midlertidige Hindring ved at tygge saa meget slittigere. Saaledes, for at tage et Exempel fra et andet Dyr, have vi seet mange ikke alene skatandede, men endog rent tandløse Faar at trives ligesaa godt som den øvrige Flok; thi de betede hele Dagen igjennem og drevde hele Natten.

Ved atten Maaneders Alderen have Hjørnetænderne ikke mere end det halve af deres naturlige Størrelse. Midttænderne have aftaget endnu mere, og — hvad Træsnittet meget rigtigt fremstiller — Nabningerne mellem Tænderne ere næsten ligestore med Tændernes Bredde. Tændernes Tyggeslade, det vil sige hvad der er tilbage af dem, er bleven længere. Den trekantede Linie aftager, især i Midttænderne, medens en anden mer eller mindre dyb Linie begynder at vise sig omkring den oprindelige Linie.



To Rar.

tænder har næsten naaet deres fulde Størrelse, men endnu ikke faaet deres rette Form. Det tredje Par holder paa at fuldendes. For Udvidningen af det fjerde Par er Kæbebenet endnu ikke nok udvidet.

Indsvindningsprocessen staar endnu stille hvad angaar de to udvendige Par Mælketænder, men gaar raskt for sig med det andet Par, og lidt for Begyndelsen af det tredje Par forsvinde de. Træsnittet viser det tre Rar gamle Dyr med fire permanente Skjæretænder og fire Mælketænder.

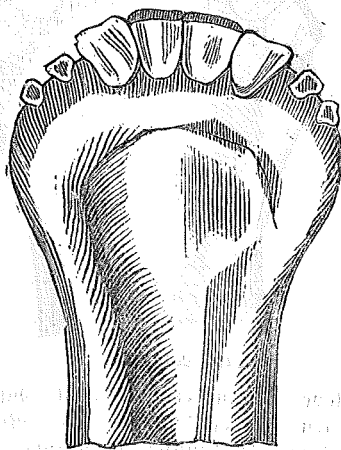
(Fortsættes.)

Under alt dette har det andet Sæt af Tænder*) — som ikke senere stiftes — stude op i deres Hulter og nærmet sig Gummerne, men ikke saaledes som det siges i Almindelighed at være Tilfældet med andre Dyr, og med Mennesket i Særdeleshed. Hos disse trykke nemlig de nye Tænder paa Mælketændernes Rodder, saa de ikke kunne nære sig, og tilsidst tabe alt Hold i Hullet og falde ud.

Indsvindningsprocessen begynder her i den hele Mælkemand, og det ligesaa meget i dens Krone eller Legeme som ved dens Rod.

Den almindelige Formindskelsesproces synes nu for en Tid at standse. Den indskrænker sig til Midttænderne, der gradvis svinde ind, til deres Legeme ikke er større end Penneposer. Om trent ved Udgangen af det andet Rar eller lidt før ere Mælketænderne trykkede ud eller have givet efter og de to midterste permanente Tænder komme frem.

Nebenstaaende Træsnit viser et to Rar gammelt Dyrs Mund, hvor de to permanente midtre Skjæretænder ere komne op og de øvrige seks Mælketænder fremdeles indtage sin Plads. Benet foran Underkæben er borttaget for at man kan se Tændernes Celler. Det andet Par Skjære-



Tre Rar.

Om Landmandens Arbejde.

(Slutning fra No. 6.)

Den, som nogenstinde har styret Noget og navnlig havt med Arbejdsfolk at gjøre, vil sikkert erkjende Vigtigheden af denne Omstændighed i økonomisk Henseende, men den, som har Die for mere end det Nyttige, som i Samfundslivet ser Noget andet end Frembringelsen af Penge, han vil ogsaa i dette Landvæsenet paahvilende Forhold erkjende en beundringsværdig, af Forsynet tilskiftet Lov, der tjener til at knytte den Underordnede og

*) Permanente.

Overordnede nærmere til hinanden, ved at gjøre dette Vaand til første Betingelse for Jordel, en saa mægtig Lov, at selv en stor Virksomhed og stort Herfertalent hos Arbeidsherren kun ufuldstændigt formaar at bøde derpaa og ikke uden utallige Plager og Fortrædeligheder.

Hvoraf kommer det, at Trostfab, Dypofrelse og Samvittighedsfuldhed nu tildags ere saa sjeldne Egenstaber hos Almuen?

Almuesmanden holder fast paa sine Interesser; det kan ikke nægtes. Men han fortjener sit Brød saa uønskeligt, at man kun kan beklage og undskyldte ham. Og dog, hvor interesseret og bestemt han end kan synes at være, saa lader han sig lede af sine Følelser meget mere, end han tænker. Hans Velvillie eller Uvillie, hans Agtelse, Beundring, Foragt, Tillid, Mistillid, alt dette, maa man tilstaae, er lidet eller slet begrundet og hidrører for det Meste fra Narfager, som ikke vilde have nogen Indflydelse paa et oplyst Menneskes Dom. Almuesmanden er fremfor Alt Vanemenneske. Traditionen har en stor Magt over hans Sind. Den eller den Familie har Ord for Redelighed, en anden for Dygtighed o. s. v.; og dette Renomme gaar fra Fædrene over paa Børnene, knytter sig mere eller mindre til alle Medlemmer af Familien og holder sig i lang Tid, selv efter at deres Gjeringer vidne derimod.

Husmanden vil da arbejde med langt mere Fryd og Nidkjærhed, han vil udrette meget mere og arbejde bedre det ene Sted end det andet.

Det er ikke uden Beflagelse, at jeg tror at maatte tilføie, at Renommeet for Dygtighed, selv i Ordets slette Betydning, ofte vil udøve en heldigere Indflydelse end Renommeet for Redelighed. Vi søge ikke at besmykke, men fremstille kun Tingene, som de ere.

I Reglen vil Landarbejderen, hvor Forholdene ikke ere aldeles ufærdige, altid gjerne gaa til en Grundstæder fra Egnen selv. Han kan arbejde mere eller mindre godt, men ialt Fald vil han befinde sig vel der, thi Terraintet er ham bekendt. Og jeg gjentager det, Sonnen arver den Tillid, man havde til Fæderen, selv om han aldrig har sat sin Fod paa Gaarden.

Men den Fremmede! Man kunde skrive Meget om dette Kapitel, men det er ikke Tid og Sted her at behandle det vidtløftigt.

Jeg skal indskrænke mig til at minde om, at hos de bedste Folk er den herskende Følelse imod ideetmindste Mistillid i Forbindelse med en temmelig aabenbar Modvillie.

Især er det i Almuesmanden Dine en aldeles utilgivelig Krænkelse mod Egnen ikke at kende det Folkesprog, han taler, og jeg raader Endvær, som kommer til en saadan Egn, at anvende nogen Tid, om det skal være 1 Aar, paa at lære Landets Sprog, førend han begynder paa Noget. Det vil være en vel anvendt Tid*).

Naar den fremmede Landmand er saa lyk-

*) Det maa erindres, at der i forskellige Egne af Frankrig tales forskellige Folkesprog, som have lidet eller ingen Lighed med det franske Skriftsprog.

kelig at blive beskyttet af en formaående Mand i Egnen eller, endnu bedre, at følge efter en duelig Landmand, som har staaet sin Prove, og som lægger i hans Hænder en fuldstændig organiseret Avling, saa at sige en fuldstændig Maskine, som kun behøver at holdes vedlige med Vand og Brændemateriale for at kunne arbejde i det Uendelige, saa ere de ni Tiendebøle af Vanskelighederne ved hans Stilling overvundne. Efter nogle Ugers eller høist nogle Maaneders Betænkning og Jamlen gaar Alt igjen sin regelmæssige Gang; dersom Arbejderne i ham have erkjendt en forstandig, bestemt og virksom Mand.

Isde er han derimod stedt, dersom han skal stabe noget Nytt i alle Retninger. Til den Modvillie, som hans Egenstaber af Fremmed allerede opvækker, kommer endnu den, som nye Skikke altid fremkalde. I Egne, der ere tilbage, i Egne, hvor der findes Fæstegods, finder han ikke alene en Modstander i Arbejdsmanden, men ogsaa i Grundstæderen, navnlig i den Grundstæder, der finder det bestemte, fordelagtigere, og følgeligt den intelligente Mand værdigere at drage Nytte af sine Fæstere end af sine Jorder.

Dersom den Fremmede da føler sig krænket og bruger bitre Uttryk, vil disse kun forøge Arbejdernes Uvillie mod ham, og dersom der da møder ham et eller andet Uheld, som næsten er uundgaaeligt ved en saadan Fæstlighed, saa er hans Skjæbne afgjort; han er definitivt fordoemt i Befolkningens Dødsdomme. Han vil da behøve mange Aar og meget Held for at tilbagesvinde sin Anseelse, og indtil da vil han gennemgaa alle de Ubehageligheder, som Dpholdet mellem fiendtlige Elementer kan medføre. Og dersom han ikke er oplagt til at finde sig i alle disse Drillerier, vil han snart se sig forladt af Alle. Ved det Alt formaående Middel til at gjøre ham og hans Agerbrug latterligt, vil han se de gode Arbejdere og Tjenestefolk forlade ham og foretrække selv for en billigere Lon Egnens Landmænd, thi det bliver tilsidt en Skam at arbejde hos ham. Paa denne Maade, har jeg seet Gaarde, som dog bestyredes af meget dygtige Mænd, for lang Tid ligesom banlyste.

Under saadanne Forhold er der kun 3 Midler til at komme igjennem paa: 1) at hente andsteds fra sine Tjenestefolk og en Del Dagleiere; 2) betydeligt forøge Lønnen og Dagleien; 3) indrette Agerbruget saaledes, at man benytter saa faa Hænder som muligt.

Udelukkende at anvende enten det ene eller det andet af disse Midler er af let forstaaelige Grunde sjeldent at tilraade; men det vil ofte være fordelagtigt til en vis Grad at anvende dem alle samtidig, at hente andsteds fra nogle Tjenestekarle og Røgttere og paa samme Tid give lidt høiere Lon, dog med den udtryffelige Hensigt at forlange mere og bedre Arbejde end under sædvanlige Forhold.

Hvad angaar en Reduktion af Arbejdet, vil jeg blot sige, at dette Middel ligeledes kun maa anvendes til en vis Grad, altid beregnet efter Jordens normale Værd og Rigdom.

Sluttelig skal jeg endnu berøre dette Træk

Helbet udøver, som sagt, en umaadelig stor Indskydelse paa Almuesmanden, navnlig, naar det opnaaes uden Stolt eller larmende Anmeldelser. For ham, som for Araberen, er Gud med de Stærke. Men jeg maa til hans Ros tilføie, at Heldet i Almindelighed ikke møder en god Modtagelse, en oprigtig Sympathi hos ham, med mindre det er ledsaget af denne Retfærdigheds- og Redeligheds-Aand, som han altså ofte glemmer i sine egne Handlinger, men som han ikke mindre ved at sætte den rette Pris paa hos Andre.

Jeg kommer tilbage til Tilsynet. Der gives en hel Del Landarbejder, ved hvilke man til en vis Grad og ved første Dickast kan bedømme, hvorvidt de ere godt udførte. Disse Arbejder træde i denne Henseende i Klasse med de industrielle Arbejder og frembyde, som disse, den meget store Fordel at kunne gives i Afford.

Anvendelsen af Affordarbejde kan ikke noksom tilraades og ikke for meget udbredes. Det er lige fordelagtigt for Arbejdsherren som for Arbejderen. Sin finder deri sin Fordel ved at udgive mindre for hvert Arbejde, at vide noiaagtigt, hvor meget det koster ham, og endelig kun at behøve at passe paa Arbejdets gode Udførelse og folgelig være fri for at føre dette stadige Tilsyn, der er lige saa trættende for den Overordnede, som ubehageligt for den Underordnede.

For det Andet er Affordarbejdet en udmærket Skole, et kraftigt Middel til at vække Arbeidsomhed. Desuden tjener en stærk og flittig Arbejder altsid meget mere paa Afford end paa Dagleie, selv om Arbejdet bliver betalt billigere, end det koster paa Dagleie, og han har derved den Fordel at være fri, at kunne begynde og holde op, naar han vil. Alle gode Arbejdsfolk søge ogsaa Affordarbejde; kun de dovne undslaa sig derfor; og for at bedømme en Landbefolknings Arbejdsdygtighed behøver man blot at vide, om den vnder og hyppigt anvender denne Methode.

Uheldigvis for Agerbruget egne kun saa faa Arbejder sig til at udføres paa Afford. Saa-danne ere: Groftgravning til Engvanding og Banaafledning og i Almindelighed alle Jordarbejder, Træhugst, Høslæt, meie Sæd, optage Rodfrugter, tørstse, mergle.

Fordelen ved denne Methode er saa stor, at mange Landmænd have forsøgt at udstrække den til andre Arbejder, men de have ikke altid havt Grund til at glæde sig deryover. Til Kulegravning f. Ex. er et stadigt Tilsyn nødvendigt, for ikke at blive bedraget med Hensyn til Dybden, hvilket ikke kan bedømmes, naar Arbejdet engang er udført.

Ligeledes er Søbjergning paa Afford forbunden med Ulemper. Folkene komme, naar det passer dem med deres andre Arbejder, og lade ofte kostbare Diebliske ubenyttede, som, vel anvendte, vilde have gjort det muligt at redde Høet.

Ved Høpningen af Rodfrugter finder den behændige, men lidet samvittighedsfulde Arbejder Leilighed til med en stor Haffe, hvormed han op-hugger Jorden paa 10 til 12 Tommers Afstand, at dække hele Overfladen med et friskt Lag Jord,

endssjont over Halvdelen af Arealen er forbleven urørt af Rodskabet.

I Tydskland, hvor Affkaffelsen af de sidste Spor af Lensvæsenet og navnlig af Hovriet havde foranlediget en af disse forelobige Tilstande, i hvilke Egeveagten ikke ganske er oprettet mellem de forskjellige Elementer, og som folgelig frembyde særegne Vanskeligheder, havde man taget sin Tilflugt til Affordarbejdet og deri søgt et Frelsens Anker for de store Volsbrug, og i lang Tid var Kjærligheden dertil saa stor, at man paa mange Gaarde lod alle Arbejder udføre paa Afford. Selv Kreaturerne bleve passede paa Afford til saa og saa meget pr. Stk. Gaarden overlod Heste og Bogne til Arbejdsfolkene, som fik saa og saa meget for at dyrke et vist Areal, saavel med Harv, Trømler, Skariffikator, Hestehaffe, som for at transportere en vis Bøgt af Gjødning, Hø og Korn i en vis Afstand &c.

Jeg behøver neppe at tilføie, at dette System, som man i flere Aar endog havde indført paa den store og prægtige Anstalt i Hohenheim, foranledigede saa mange Ubehageligheder, at man igjen maatte opgive det. Jeg kjender kun ganske enkelte Gaarde, hvor det har holdt sig indtil nu.

Heldigvis bevise de flette Resultater af et Princip's Overdrivelse intet imod selve Principet. Jeg raader derfor ikke alene at vedblive med Doriaffordering af de ovenfor angivne Arbejder, men endog efterhaanden at udstrække den til andre Arbejder som Pasning af Rodfrugter, Træstning og Rensning af Kornet, Folkenes Forplejning &c.

Ved at begynde med at lade Arbejdet udføre under eget Tilsyn paa Daglon; ved at vænne Folkene til at arbejde paa rette Maade og opfylde indgaaede Forpligtelser; ved at vise sig lidt rundhaandet i Begyndelsen, som ved at sikre Arbejderne mindst en almindelig Daglon, saa at det altsid bliver dem muligt at tjene mere; endelig ved strengt og omhyggeligt at paase, at Arbejdet bliver godt udført, hvor det vel er muligt, vil man bringe dem til ikke alene at paatage sig nye Arbejder paa Afford, men ogsaa at udføre dem godt.

Det maa imidlertid gjentages, at der, naar man ikke vil henfalde til den Overdrivelse, som jeg har antydnet, altsid vil blive et stort Antal Arbejdere, og deriblandt de vigtigste, som Kreaturerne's Røgt, der ikke kunne overdrages i Afford.

Hvorledes skal man bøde paa disse i Reglen saa lidet gunstige Forhold hos den tjenende Landarbejder? Gjøve ham interesseret i, at Arbejdet lykkes.

Ja dette er et sandt, forstandigt og moralisk Princip, dersom det kunde anvendes. Men hvem vil overføre det i praktiske Regler, i bestemte Kjendsgjærninger? Hvem vil gjøre det første Skridt?

Bestandsdelene og Brugen af Benmel og sur fosforsur Kalk.

(Uddrag af „Aldskrift for Svenska Landtbruken.“)
(Slutet fra No. 6.)

De med Svovlsyre behandlede Ben anvendes enten som Pulver eller i flydende Form fortyndet med Vand. Det er unægteligt, at den samme Mængde Ben, anvendt under den sidste Form, udøver en langt større Virkning end i den første. Blandeligheden ved at transportere og fordele Gjødningsstoffer, der ere stærkt fortyndede, have imidlertid gjort, at dette kun undtagelsesvis anvendes saaledes. For den mindre Jordbruger og ved god Tilgang af Arbejdsfolk kan imidlertid denne Fremgangsmaade ikke noksom anbefales. Ben, som ere behandlede med Svovlsyre, have vist en uden Sammenligning langt stærkere Gjødningssevne, end saavel blot malede, som ogsaa de, der senere have undergaaet en Gjæring. Saalebes anfører f. Ex. Hr. Pufay følgende Resultat af de af ham i denne Henseende anstillede Forsøg. Samme Virkning paa det første Høstubbytte efter Gjødning erholdtes paa 5 norske Maal Jord af 1020 Pd. Benmel — 484 Pd. Benmel, som havde undergaaet Gjæring efterat være blandet med Sand — 242 Pd. Benmel, som var behandlet med Svovlsyre. — Heraf indsees, at vi med gjæret Benmel kunne med samme Virkning gjøde et dobbelt saa stort Areal, som med samme Mængde Ben, der kun ere malede, men derimod fire Gange saa stort, dersom vi behandle Benene med Svovlsyre. — I Henseende til Benmelens Virksomhed som Gjødningsstof i Sammenligning med Staldgjødsel anfører Harstein, at engelske Jordbrugeres Erfaring har vist at 17 norske Pd. fint Benmel svare til 25 eller 30 Gange saa meget Staldgjødning af middelmaadig Fugtighed. — Stockhard kommer for Sachsen til samme Resultat og anser 17 norske Pd. Guano for at svare til 34 til 42 Pd. Benmel. Herefter skulde det med Svovlsyre behandlede Benmel's Evne være større end Guanoens. Dette modsiges vistnok af flere i denne Henseende anstillede praktiske Forsøg, forsaavidt man kun tager Hensyn til disse Gjødningsstoffers Indvirkning paa den første Afgrøde, hvorimod hvad ovenfor er antaget paa det nærmeste turde have sin Rigtighed, dersom man ogsaa tager den længere Bedvaren af Benmelens Virkninger i Betragtning.

At Ben, som ere tilberedte med Svovlsyre, der have undergaaet en saadan Behandling for at blive lettere opløselige i Vand, ikke kunne udøve en ligesaa varig Virkning, som de blot malede eller gjærede Ben, finde vi af hvad vi ovenfor have anført om det forskellige Forhold mellem den fosforsure og den sur fosforsur Kalks forskellige Opløselighed. Storbritanniens praktiske Landmænd have ligeledes ved nøyagtige Jagttællinger, til hvilke Bengjødningens uhyre Udstrækning i dette Land har givet en gunstig Anledning, søgt ogsaa heri at erholde bestemte Tilstørrelser og vi meddele efter Harstein de Resultater, til

hvilke man der er kommen i denne Henseende. 1) Grovt sonderknuste Ben anvendt i en Mængde af 238 til 500 Pd. pr. norske Maal Jord vedbliver at vise sin Virksomhed i en Tid af 5 til 10 Aar, fint malet Ben 4 Aar, grovt Benmel 3 Aar, med Syre behandlet Benmel 2 Aar. Af de sidstnævnte tre Slags antages den Mængde at være anvendt, som i det første Aar udfordres, for at fremkalde samme Virkning som 238 til 500 Pd. grovt knuste Ben paa hvert Maal. At den herved antagne vedvarende Virkning af det med Svovlsyre behandlede Ben stemmer overens med Virkeligheden, bekræftes ogsaa deraf, at en tiltrædende Forpagter i England erstatter sin Forjænger en Trediedel af Omkostningerne for den under det sidst forløbne Aar med sur fosforsur Kalk foretagne Gjødning.

Hvad nu angaar den til en fuldstændig Gjødning nødvendige Mængde af med Svovlsyre behandlet Benmel, saa er denne naturligvis i høi Grad afhængig af de Grøder, til hvilken den skal anvendes, som af flere andre Omstændigheder. Som fuld Gjødning for en almindelig Turnips eller Kornafgrøde regner man almindeligvis pr. Maal 70—80 Pd. ren sur fosforsur Kalk. Men skal der gjødes for en Afgrøde, i hvilken Græsfrø bliver isaet for at igjensættes i flere Aar, saa maa denne Mængde forøges. I England benyttes Benmelet mest almindeligt i Forbindelse med et eller andet Gjødningsstof, saasom Staldgjødning, Guano, Afse o. s. v. Man har hermed til Hensigt, dels at forøge Virkningen af Benmelet ved Tilfætning af Bestanddele, som det enten aldeles savner eller ogsaa kun indeholder i mindre Grad, — f. Ex. de kvælstofholdige ved Tilfætning af Guano eller Rapsmel, — dels ogsaa at forlænge denne Virkning ved Benmelens Forbindelse med mindre let opløselige Stoffer, saasom f. Ex. ubrændt Staldgjødsel. Som en fuld Gjødning for et Maal Jord af denne sidste Forbindelse anser man sædvanligvis omtrent 6 Læs Staldgjødsel, hvert Læs beregnet til 170 Pd. tillegget 20 til 24 Pd. sur fosforsur Kalk. Ved de fleste af Udlandets Benmel-fabrikker leveres Jordbrugeren et Gjødningsstof, som er sammensat af Guano og Benmel og en Begyndelse til en Indførelse til Sverige af dette Stof er sket i 1856.

I Henseende til Anvendelsesmaaden af dette Gjødningsstof bør det vel til Slutning erindres, at det bør blandes godt med Jorden, men dog holdes saa nær ved Overfladen som muligt; thi det fordrer Afgang til Fugtighed og Luft for hurtigt at kunne opløses og derved blive stiftet til at optages af Rødderne. Benyttes det opløste Benmel alene, uden at forbindes med andre Gjødningsstoffer, kan det med Fordel bringes saa nær Udjorden som muligt. Er det derimod blandet med Guano, Rapskager eller andre lignende Stoffer, som have en ejsende Virkning, er en let Nedmunding med Harven nødvendig, førend Udsæden faaes i den nygjødslede Ager.

Gjødning med Benmel har man anset som fortrinnsvis og hovedsageligt passende for let og varm Jordmon, og det med Rette, thi Benenes

gjødende Bestanddele udfordre paa Grund af tung og opløselig Form fri Afgang til Luft og Fugtighed. Anderledes er imidlertid Forholdet blevet efterat man har lært at forandre denne tung opløselige Form til en let opløselig. Bengjødningen har derved faaet en mere almindelig Anvendelighed. Den benyttes nu med lige Fordel paa Northumberlands frugtbare, fugtigt beliggende Marker, paa de tørre Sletter i Yorkshires, paa Vincols varme Kalkbatter og paa Cambridgeshires Hølder. Fortrinnsvis virker dog Bengjødningen paa Sandjord. Paa sliq Jord er den af saameget større Værd, som Guanogjødningen der er mindre anvendelig paa Kalk og Kiseljord (for saavidt den ikke indeholder Fosforsyreforbindelser); paa let, stærk muldholdigt Jordsmøn og paa tørliggende Løvjord. Ogsaa paa mager Stivler har den vist udmærket Virkning, som alene mange tusinde Maal Jord i Derbyshire og Cheshire, der ved Bengjødning ere forvandlede fra ufrugtbare Marker til rige Havnegange, tilfulde bevise (Harstein).

Uden Virkning har dette Gjødningstof kun vist sig paa meget vaad, aldeles ikke eller usuldstændig uddiget Jord, samt paa en sliq Jord, der af Naturen har været rig paa Fosforsyreforbindelser. Jordsmøn af sidste Slags høre til Undtagelser i Sverige, hvorimod de første desværre endnu i de fleste Provinser ere de forherstende. Vædre Arbejder til en fuldstændig Afslutning blive dog ogsaa her stedse mere almindelige. — Blifvet være vore Agronomers Virksomhed, — og vi haabe, at en ikke ubetydelig Del af Landmandens i et senere heldigere Aar høstede Fordel kommer til at afgive Midlet til vort Jordbrugs forfattede Fremadskriden, som for nærværende Tid fremfor Alt er afhængig af, at man fjerner al overflødig og for Plantevæksten skadelig Fugtighed, af Anvendelsen af alle Slags kunstige Gjødningstoffer og dermed følgende forøget Foderudbytte, samt af fuldkomnere Redskaber og Maskiner for at erstatte den manglende Arbeidskraft, som overalt i vort tyndt befolkede Land stedse bliver mere følelig.

Til Slutning staar endnu tilbage for os at sige nogle Ord om det med Svovlsyre behandlede Benmæls større eller mindre Tjenlighed for de forskjellige af os dyrkede Vækster. Herved indtager Fodervæksterne den første Plads, og blandt dem fortrinnsvis Turnips. Den største Del af alle i England til Gjødning forbrugte Ben anvendes for denne Væxt, og man kan med god Grund paasta, at dette Lands store Rodfrugtavl for det meste er opstaaet ved at anvende Ben som Gjødningmiddel. Ogsaa for Havnegange har Bengjødningen vist sig særdeles gavnlig, hvorimod den, anvendt for Potetes, ikke har vist sig saa fordelagtig. Gjødning med Benmæl for bestandige Havnegange turde næst efter Gjødningen for Turnips være den i England mest almindelig anvendte og Virkningen af denne beskrives som meget forbausende. Da Gjødningens længere varende Virksomhed her er af større Betydning end dens hurtige Virkning, saa anvendes almindeligst Ben,

som kun er knuste til et grovt Pulver, og ikke behandlede med Svovlsyre.

Skjøndt det ikke ligefrem hører til Gjenstanden for denne Opsats, kunne vi dog ikke nægte os den Fornøielse at anføre Lairds Itringer om de fordelagtige Virkninger af en sliq Gjødning i Cheshire. „Foruden Digningen, hvoraf endnu meget staar tilbage at gøre i Cheshire, er Anvendelsen af Bengjødning af den største Betydning for den herværende Landhusholdning. Dette Gjødningmiddel overordentlige Virkning paa Havnegange for Meltecreaturer antages at komme deraf, at det erstatter dens Udsugning, som Jorden har lidt ved den Masse fosforsure Jordarter, som aarlig berøves den og i Form af Ost bortføres fra Gaardene. Professor Johnston beregner de Jordarter, som en Ko aarlig afgiver i Form af Mælk, Urin og Ben, samt i enhver Kaly, som opføres og sælges til samme Mængde som de, der indeholdes i omtrent 48 norst Pund Benmæl. Man kan derfor med Grund vente store Fordele af en Gjødning, som erstatter Jorden disse fosforsure Salte. Det synes som om der forøvrigt foresindes nogle særskilte gunstige Omstændigheder for Benmælets Virkning i Cheshires Jordsmøn, da man i andre Grevskaber, hvor den samme Bortførelse af fosforsure Jordarter har fundet Sted ved Mejeridriften, paastaar ikke at have seet en ligesaa god Virkning af dets Anvendelse. Saa sikker er her denne Virkning, at man antager som en Erfaringsregel paa flere Stedomme, at dersom man gjøder 4 Akres (en engelsk Akre er lig 1,027 norst Tønde Land) Havnegang med Bengjødning og dræner det med luffede Rønder, saa erholder man et saa meget større Udbytte som Omkostningerne er for at underholde en Ko. Forpagterne betale gjerne til Jordejerne 7 pCt. for Udgifterne af en Bengjødning, hvilken man siger har hævet mangen Jordbruger fra smaa Omstændigheder og haardt Arbejde til en uafhængig Silling. Paa den stive Jord forøges dens Virkning betydeligt ved Grunddigning, og paa en saadan Jord har man fundet dens Virkning, naar den anvendes paa Græsmark, langt fordelagtigere end paa mere løse Jordarter, skjønt Benmælet ogsaa med Fordel kan anvendes paa dem. Efter paa almindelig Maade at være formalet til et grovt Pulver, anvendes Benmælet i en Mængde af indtil to Tøns (et Tøns er cirka 6 1/2 norst Stb) paa hver Akre. Den bedste Tid for Anvendelsen af dette Gjødningmiddel er om Høsten, saa tidligt, at det før Vinteren kommer kan blive overgroet med nyt Græs. Paa nysaaet Græsvold, som bestemmes til Hævning, bør det anvendes strax efter Indhøstningen. Dets Virkning bestaar deri, at det bedækker Jorden med en tæt Masse af Kløver og andre kraftige Græsarter, illedetfor den tynde, mindre smagelige, med røde Toppe forsynede Græsmatte, der før bedækkede Marken. Nogle Forpagtere berettede os, at Udbyttet var blevet dobbelt saa stort og Ostens Godhed forbedret, og paa intet Sted havde det havt nogen skadelig Indvirkning paa Ostens Godhed, saaledes som man berettede os i Westchesterhire. Benene

ffjøbes fra de store Limfabrikker i Mansbæster. De ere billigere og lettere at formale til Pulver, end Ben, som ikke ere kogte, og sjønt de ere blevne berøvede sine organiske Stoffe, ansees de dog lige tjenlige til Dvergjødning af Havnegange for Meltefjør. Gjødningen antages at virke i ti, femten til tyve Aar; en Havnegang som en eneste Gang har erholdt en god Gjødning af Benmel, bliver siden aldrig saa mager som før."

Hvilken kraftig Virkning de med Svovlsyre opløste Ben skulde udøve paa vore almindeligvis kun et til to Aar liggende Klovervolde, kunne vi slutte deraf, at denne Virkning især har vist sig overordentlig stor paa Hvidklover, og det i den Grad, at dette Slags Græs almindeligvis af sig selv kommer frem paa Jord, som er gjødet med Ben. Anvendt for Palmesæd har dette Gjødningsstof ikke vist en ligesaa overordentlig Virkning som for Fodervæksterne, men alligevel stor nok til ogsaa i dette Tilfælde rigeligt at erstatte dets Anvendelse. Dette er især Tilfældet paa Loryjord og anden sliq Jord, som indeholder et stort Overflud af Plankestof, hvor Gjødning med Ben, og især med dem, som ere behandlede med Svovlsyre, have vist en gunstlig Virkning saavel i Udbyttets Mængde som dets Vægtstæthed. Den kemiske Analyse af Kornsorternes Frø lægger forøvrigt tydeligt nok for Dagen, af hvilken stor Vigtighed et fœsforfurholdig Gjødningsstof maa være for deres Udvikling, og en bekjendt Erfaring er det, at man aldrig erholder vægtigere Korn, end efter forubgaaen Gjødning med Ben.

Bed mit Fabrik sælges:

Sur fœsforfur Kalk a 4 $\frac{1}{2}$ $\frac{1}{2}$ pr. $\frac{1}{2}$.

Pulveriserede Ben a 2 $\frac{1}{2}$ $\frac{1}{2}$ pr. $\frac{1}{2}$.

Finknuste Ben a 2 $\frac{1}{2}$ $\frac{1}{2}$ pr. $\frac{1}{2}$.

Grovknuste Ben a 1 $\frac{1}{2}$ $\frac{1}{2}$ pr. $\frac{1}{2}$.

Hans Malling,
Drammensveien No. 22.

Indlandet.

Christiania. Overordentligt Storting er ved kgl. Resol. af 8de d. M. sammenkaldt til den 10de Mai.

— Agronom J. J. Elstedt er af Statskassen og Bratsbergs Amtskommune bleven bevilget ialt 300 Spd. for i Aaret 1857 undet Omreise i forskjellige Egne af bemeldte Amtsdistrikt at have meddelt Veiledning i Engvanding og andre Jordbrøget vedkommende Gjenstande.

— Til et i 1857 i bemeldte Amt afholdt Dyrflue er paa samme Maade bevilget ialt 104 Spd. 75 $\frac{1}{2}$.

— Til Omlægning af endel af den satersdalske Hovedvei fra Saltviksleven er tilladt anvendt 9250 Spd.

— Fra Opsynsøerne ved Fiskeriet berettes, at der især den 6te faldt rigt Garnfiske ved Karmsen og langs Fosensøen. Bed Kobbervik stod den 6te Sild i overordentlig Mængde til langt ud i Daggen.

— Indtil Middag den 8de fskedes godt; men dog afbrødes Fiskeriet af en stærk Storm. I Nordfjord har Silden staaet under Land i flere Dage.

Udlandet.

Sverige. Et svensk Statslaan er affluttet med Salomon Heine og nordtyske Bank og et svensk Jernbanelaan er affluttet i Frankfurt.

England. Til Parlamentet er fra Regjeringen indbragt en Bill om at Straffen for Førsøg paa Mord skal skærpes. Morningpost melder, at Regjeringen ligeledes vil indbringe en Bill om, at ethvert Komploit mod en med England i Fred levende Suveræns Liv erklæres for Feloni (i England enhver Dødsforbrydelse) og straffes med Transportation. Ligeledes er indbragt en Bill om et Laan paa 10 Millioner til det ostindiske Kompani.

— Prins Friedrich Wilhelm af Preussen med sin unge Gemalinde og Familie forlod England Dagen efter Brylluppet om Aftenen Kl. 10.

Frankrig skal nu inddeles i 5 store Militærkommandoer, hvilke skulle forenes med 5 store Politidistrikter, og skulle bestyres af Marskaller.

Der er forelagt for det lovgivende Korps et Lovforslag om Forholdsregler med Hensyn til den almindelige Sikkerhed.

— I et Regjerings Cirkulære til Præsakterne siges blandt Andet at Frankrig i 6 Aar har hengivet sig til en overdreven Tillidsfuldhed; men at Mordforsøget har aabnet Dinene og afføret Tilstedeværelsen af vilde hevnjærrige Følelser hos de revolutionære Partier. En streng, uophørligt virkende Jagttagelse af disse Partier er nødvendig, og Hasthed i deres Undertrykkelse. De Slette maa falde eller bave. Frankrig ønskes Orden, Dyrholdelse af de keiserlige Indretninger og en kraftig Undertrykkelse af Komploterne og dette Forlangende skal Landet faa opfyldt.

— Det Regjeringsraad, som er indsat for det Tilfælde at Keiseren i en mindreaarig Alder bestyrer Tronen, bestaar af to franske Prins, Kardinal Morlot, Hertugen af Malakof (Beliskier), Goud, Troplong, Morny, Barochi og Persigny.

Hollands Regjering har meddelt en engelsk Ingeniør Tilladelse til at istandbringe en undersøisk Telegraflinie i det nederlandske Ostindien.

Asien. Ifølge Efterretninger fra Canton af 29de s. M. bleve Stadens Mure den Dag stormede af 4600 Englændere og 900 Franskmænd, hvilke besatte Høiderne inde i Byen. Modstanden var ubetydelig.

— I Ostindien har Campbell besat Furruckabad. Dutram er i Alumbagh.

En større Landeiendom, særdeles fordelagtig, i Nærheden af Christiania ønskes bortforpagtet paa nogle Aar enten med Besætning eller uden. Flere hundrede Læs Gjødsel kan følge med om ønskes. Bogtrykkeriet anviser.

Ægte peruansk Guano

i Sække paa omkring 160 K sælges til 3 Spd. 40 p for 100 K , samt for fosforsur Kalk, pulveriserede, finknuste og grovknuste Ben fra S. Maltings Benmølle til Fabrikpriser: 4, 2 $\frac{1}{2}$, 2 og 1 $\frac{1}{2}$ p pr. K ad kontant. Bestilliger, hvormed følger det omtrentlige Beløb, udføres snarest mulig.

Joh. P. Olsen,
Skibpergaden No. 4.

Ægte peruvianisk Guano

i Sække, vægtig 160 K , sælges a 3 Spd. 40 p pr. 100 K af
Westbye Egeberg & Co.

Gartner.

En svensk Gartner ngift med gode Anbefalinger søger Ansættelse. Han forstaaer sig saavel paa det finere som grovere Gartneri. Bopæl: Ringe i Sandvigen pr. Christiania.

Christiania Kornpriser.

indenlandsk

Hvede, 3 $\frac{3}{4}$ a 5 $\frac{1}{2}$ Spd. intet solgt.
Rug, 15 a 16 p .
Bog, 15 p a 16 p .

Christiania Fiskepriser.

Sild, Kjøbmd. 6 Spd. pr. Ld.
Sild, stor Mid. 5 $\frac{1}{2}$ Spd. pr. Ld.
Sild, smaa do. 5 Spd. pr. Ld.
Sild, stor Christ. 4 $\frac{1}{2}$ Spd. pr. Ld.
Sild, smaa do. 18 p .
Storfet 6 p 18 a 7 p . pr. Bog.
Middelfet 1 Spd. pr. Bog.
Smaafet 4 p 12 p pr. Bog.
Rødstær 7 p .

Udgiverens Adresse:

J. Schrøder. Boff i Bærum.

Følgeblad til Skilling-Magazinet.

Meteorologiske Jagttagelser

paa Christiania Observatorium.

1857, December.	Barometerstand i franske Lin. ved 0°.			Temperatur i Skyggen. R.			Veirbemærkning.
	Nl. 7 F.	Nl. 2 C.	Nl. 10 C.	Nl. 7 F.	Nl. 2 C.	Nl. 10 C.	
1	339''' 9	340''' 1	340''' 9	— 3°1	— 0°3	— 3°1	Klart. Svag NNO.
2	40 8	42 8	43 3	— 2 7	+ 0 1	— 0 6	Noget skyet. Svag NNO og SSO.
3	44 2	45 0	45 7	— 0 2	+ 0 6	+ 1 9	Lyft. Lidt Regn. Svag SO.
4	45 9	46 0	46 3	+ 1 7	+ 1 6	— 1 2	Meget skyet. do. SSO.
5	46 0	45 5	45 4	— 2 3	— 2 8	— 4 7	Lyft. do. NNW.
6	44 7	44 1	43 8	— 5 3	— 2 9	— 3 8	Meget skyet. Svag NNW—ONO.
7	42 7	41 4	40 2	— 2 6	— 1 1	— 0 4	Lyft. Sne. do. ONO.
8	38 3	36 9	37 2	— 0 0	+ 1 0	+ 0 9	do. Lidt Sne. Svag SSO.
9	36 3	34 4	33 9	+ 1 9	+ 4 1	+ 4 4	Lyft. Stærk SSO.
10	35 2	33 9	34 2	+ 0 7	+ 3 8	+ 1 8	Klart Morg og Aft. Stærk SSO.
11	33 3	30 0	33 8	+ 4 8	+ 5 4	+ 2 6	Form. tykt; Aft. klart. do. do.
12	36 3	34 3	32 7	+ 1 0	+ 4 4	+ 2 6	Lemm. klart. do. do.
13	31 8	32 6	35 9	+ 1 7	+ 3 0	— 2 1	do. do. Stærk SSO—NNW.
14	36 7	35 5	31 6	— 1 3	+ 0 7	+ 3 0	Lemm. skyet. do. S.
15	29 5	32 2	32 4	+ 4 9	+ 2 8	— 0 3	Klart. do. NW.
16	34 4	36 1	38 0	— 4 6	— 2 1	— 5 6	do. do. do.
17	39 0	39 4	36 6	— 6 0	— 2 0	— 2 0	Blandet. Svag NW.
18	32 9	32 5	30 8	— 3 3	— 1 2	+ 3 9	do. do. NNO—NW.
19	27 9	26 9	26 9	+ 0 2	+ 1 8	— 0 2	Lyft. Lidt Regn og Sne. NNO.
20	21 3	20 7	27 1	— 0 1	+ 1 7	— 3 4	Blandet. Stærk NNW.
21	31 9	33 5	36 4	— 4 0	+ 0 5	— 2 0	Klart. NNO—NNW.
22	38 8	39 1	37 7	— 5 6	— 2 8	— 3 7	Form. klart. Aft. skyet. Svag NNO.
23	37 2	38 4	40 1	— 6 7	— 2 1	— 3 2	Klart til ud paa Aften. do. NO.
24	41 3	41 8	43 6	— 6 2	— 3 1	— 5 1	Klart. do. NNO.
25	43 6	42 2	41 8	— 4 2	— 3 4	— 3 1	Lyft og lidt taaget. do. NW.
26	41 1	41 1	41 4	— 2 9	— 0 4	— 4 5	Klart. do. SSO.
27	41 7	41 7	41 6	— 5 5	— 5 2	— 6 4	Lyft. do. NNO.
28	41 2	40 9	40 4	— 5 3	— 3 0	— 0 9	do. do. do.
29	39 8	30 5	36 8	— 0 9	— 0 3	+ 0 2	do. Stærk SSW—SO.
30	38 7	30 1	26 2	+ 2 9	+ 3 3	+ 4 8	do. do. SSO.
31	26 9	28 8	30 1	+ 1 9	+ 3 4	+ 0 6	Form. klart. Eft. bland. SW—NW.

Høiden af Regn og smeltet Sne = 9,08 Linier.

Christiania.

Trykt og forlagt af W. E. Fabritius.